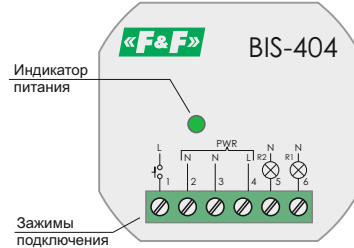




Руководство по эксплуатации

ТУ ВУ 590618749.027-2017

Внешний вид и индикация



**ЕВРОАВТОМАТИКА «F&F»**

Служба технической поддержки:  
РБ г. Лида, ул. Минская, 18А, тел./факс: + 375 (154) 65 72 57, 60 03 80,  
+ 375 (29) 319 43 73, 869 56 06, e-mail: support@fif.by

Управление продаж:  
РБ г. Лида, ул. Минская, 18А, тел./факс: + 375 (154) 65 72 56, 60 03 81,  
+ 375 (29) 319 96 22, (33) 622 25 55, e-mail: sales@fif.by

Назначение

Реле импульсное BIS-404 предназначено для управления двумя нагрузками по одному управляющему входу, включение/выключение освещения, электроустановок и т.п. из нескольких мест. В зависимости от способа подключения возможно управление реле выключателями кнопочного типа, либо с фиксацией (переключающим) выключателем.

Принцип работы

Включение, либо выключение нагрузки осуществляется подачей электрического импульса на вход управления реле замыканием любого из выключателей кнопочного типа, параллельно соединенных между собой, либо выключателем с фиксацией (переключающим). В зависимости от способа подключения входа управления реле, управление нагрузкой можно осуществить двумя способами.

Способ 1

Схема с 3-х проводным подключением. На вход управления реле подключаются параллельно соединенные выключатели кнопочного типа. Кратковременное нажатие любого из выключателей включает нагрузку Rn1, повторное нажатие выключает нагрузку. Кратковременное двойное нажатие (с интервалом до 2-х секунд) включит одновременно две нагрузки Rn1 и Rn2, повторное нажатие выключит две нагрузки. Кратковременное тройное нажатие (с интервалом до 2-х секунд) включит нагрузку Rn2, повторное нажатие выключит нагрузку.



Способ 2

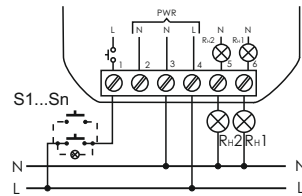
Применяется там, где имеется 2-х проводная линия питания и нет возможности прокладки дополнительного провода (сделана проводка под одноклавишный фиксированный (переключающий) выключатель, а надо управлять люстрой с 2-мя группами ламп и т.п.). При этом заменять одноклавишный выключатель не требуется. Управление состоянием исполнительных реле осуществляется прерыванием напряжения питания на отрезки времени <1 секунды: - при подаче питания включается нагрузка Rn1; - при подаче, отключении и включении питания через временные отрезки <1 секунды включаются обе нагрузки Rn1 и Rn2; - при подаче, отключении, включении, отключении и включении через временные отрезки <1 секунды включается нагрузка Rn2.



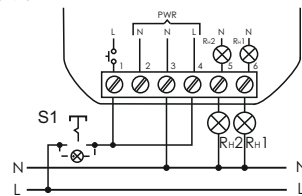
Технические характеристики	
Напряжение питания, В	165...265 AC
Максимальный коммутируемый ток, А	2x8 AC-1
Максимальная мощность нагрузки	см. табл.1
Контакт	2 NO
Напряжение управления, В	185...265 AC
Ток управления, mA	2
Память состояния контактов	нет
Индикация включения питания	зеленый светодиод
Потребляемая мощность, Вт	0,7
Диапазон рабочих температур, °C	-25...+50
Степень защиты	IP20
Коммутационная износостойкость, цикл	>10 <sup>5</sup>
Степень загрязнения среды	2
Категория перенапряжения	III
Подключение	винтовые зажимы 2,5 мм <sup>2</sup>
Момент затяжки винтового соединения, Нм	0,4
Тип корпуса	PDTN
Габариты (ШхВхГ), мм	48x43x20
Масса, кг	0,038
Монтаж	монтажная коробка Ø60 мм
Код ETIM	EC000188
Артикул	EA01.005.006

Схемы подключения

Способ управления 1



Способ управления 2



Комплект поставки

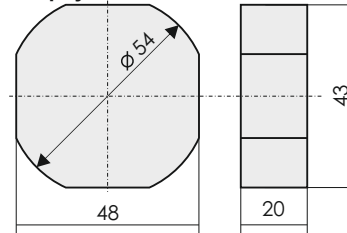
- Реле BIS-404.....1 шт.
- Руководство по эксплуатации.....1 шт.
- Упаковка.....1 шт.

Подключение

- Отключить напряжение питания.
- Реле установить в монтажной коробке.
- Подключить провода питания, выключатель по схемам в зависимости от выбранного способа управления реле.
- Нагрузку Rn2 подключить к клемме 5 и нейтральному проводу N.
- Нагрузку Rn1 подключить к клемме 6 и нейтральному проводу N.
- Включить питание и проверить работу реле.

При подключении способом управления 2 ток нагрузки протекает через контакты выключателя, поэтому он должен выдерживать максимальный ток 2-х групп ламп освещения.

Размеры корпуса



Обслуживание

При техническом обслуживании изделия необходимо соблюдать «Правила техники безопасности и технической эксплуатации электроустановок потребителей». При обнаружении видимых внешних повреждений корпуса изделия дальнейшая его эксплуатация запрещена. Гарантийное обслуживание выполняется производителем изделия. Послегарантийное обслуживание изделия выполняется производителем по действующим тарифам. Перед отправкой на ремонт, изделие должно быть упаковано в заводскую или другую упаковку, исключающую механические повреждения.

Условия эксплуатации

Климатическое исполнение УХЛ4, диапазон рабочих температур от -25...+50 °C, относительная влажность воздуха до 80 % при 25 °C. Рабочее положение в пространстве – произвольное. Высота над уровнем моря до 2000 м. Окружающая среда – взрывобезопасная, не содержащая пыли в количестве, нарушающем работу реле, а также агрессивных газов и паров в концентрациях, разрушающих металлы и изоляцию. По устойчивости к перенапряжениям и электромагнитным помехам устройство соответствует ГОСТ IEC 60730-1.

Требование безопасности

Эксплуатация изделия должна осуществляться в соответствии с требованиями, изложенными в руководстве по эксплуатации. Перед установкой необходимо убедиться в отсутствии внешних повреждений устройства. Изделие, имеющее внешние механические повреждения, эксплуатировать запрещено. Не устанавливайте изделие без защиты в местах где возможно попадание воды или солнечных лучей. Изделие должно устанавливаться и обслуживаться квалифицированным персоналом. При подключении изделия необходимо следовать схеме подключения.

Гарантийные обязательства

Гарантийный срок эксплуатации изделия – 24 месяца с даты продажи. Срок службы – 10 лет. При отсутствии даты продажи гарантийный срок исчисляется с даты изготовления ООО «Евроавтоматика Фиф» гарантирует ремонт или замену вышедшего из строя изделия при соблюдении правил эксплуатации и отсутствии механических повреждений. **В гарантийный ремонт не принимаются:** - изделия, представленные без паспорта предприятия; - изделия, бывшие в негарантийном ремонте; - изделия, имеющие повреждения механического характера; - изделия, имеющие повреждения голографической наклейки. Предприятие изготовитель оставляет за собой право вносить конструктивные изменения, без уведомления потребителя, с целью улучшения качества и не влияющие на технические характеристики и работу изделия.

Условия реализации и утилизации

Изделия реализуются через дилерскую сеть предприятия. Утилизировать как электронную технику.

Условия транспортировки и хранения

Транспортировка изделия может осуществляться любым видом закрытого транспорта, обеспечивающим сохранение упакованных изделий от механических воздействий и воздействий атмосферных осадков. Хранение изделия должно осуществляться в упаковке производителя в закрытых помещениях с естественной вентиляцией при температуре окружающего воздуха от минус 50° до плюс 50° C и относительной влажности не более 80 % при температуре +25 °C.

Таблица 1					
Ток контактов реле	Мощность нагрузки				ЭСП, LED лампы с ЭПРА
8А	1000W	500W	325W	250W	
Категория применения	Категория применения				
	AC-1	AC-3	AC-15	DC-1	
	Активная нагрузка	Электродвигатели	Катушки контакторов	24V   230V Безиндуктивная нагрузка постоянного тока	
8А	2000VA	0,45kW	325VA	8А   0,18А	

ВНИМАНИЕ!

Перед подключением изделия к электрической сети (в случае его хранения или транспортировки при низких температурах), для исключения повреждений вызванных конденсацией влаги, необходимо выдержать изделие в теплом помещении не менее 2 ч.

При отключении питания в памяти не сохраняется состояние контактов реле (включено или выключено).

Реле импульсное BIS-404 работает с выключателями без фиксации (кнопочного типа), либо выключателем с фиксацией (переключающим). Возможна работа с выключателями с подсветкой.

**Не выбрасывать данное устройство вместе с другими отходами!**

В соответствии с законом об использованном оборудовании, бытовой электротехнический мусор можно передать бесплатно и в любом количестве в специальный пункт приема. Электронный мусор, выброшенный на свалку или оставленный на лоне природы, создает угрозу для окружающей среды и здоровья человека.

Свидетельство о приемке

Реле импульсное BIS-404 изготовлено и принято в соответствии с требованиями ТУ ВУ 590618749.027-2017, действующей технической документацией и признано годным для эксплуатации.

Штамп ОТК	Дата выпуска	Дата продажи

Драгоценные металлы отсутствуют!